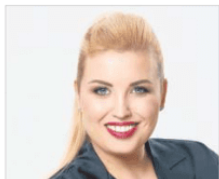


Kadry i płace

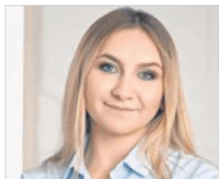
PROCEDURA

Spór z ZUS rozstrzygnie sąd

Podmiot, który nie zgadza się z decyzją organu rentowego, może się od niej odwołać. Takie odwołanie należy traktować jako pozew. Pismo musi zatem spełniać warunki określone w kodeksie postępowania cywilnego.



DR KATARZYNA KALATA
radca prawny, Kancelaria Kalata



ALEKSANDRA ZYCH
prawnik, Kancelaria Kalata

Po tym, jak płatnik otrzyma protokół po zakończeniu kontroli ZUS, ma prawo złożyć do ustaleń inspektora uwagi. Jeśli organ podtrzyma swoje ustalenia, rozpocznie procedurę wydawania decyzji administracyjnej.

Zgodnie z art. 9 kodeksu postępowania administracyjnego ZUS jest zobowiązany do należytego i wyczerpującego informowania stron o okolicznościach faktycznych i prawnych, które mogą mieć wpływ na ustalenie ich praw i obowiązków będących przedmiotem postępowania administracyjnego. Oznacza to, że ZUS musi poinformować stronę lub strony o wydanej decyzji, która ich dotyczy. Strony lub uczestnicy postępowania nie powinni ponosić negatywnych konsekwencji z powodu niezajomo-

ści prawa, dlatego też organy (w tym ZUS) powinny udzielać im niezbędnych wyjaśnień i wskazówek.

Obowiązek, który wynika z tego przepisu, powinien być rozumiany jak najszerszy, a naruszenie tej przesłanki może być nawet podstawą do uchynienia decyzji.

Niezwłoczne załatwienie

Kodeks postępowania administracyjnego określa, że załatwienie sprawy wymagającej postępowania wyjaśniającego powinno nastąpić nie później niż w ciągu miesiąca, a sprawy szczególnie skomplikowanej – nie później niż w ciągu dwóch miesięcy od dnia wszczęcia postępowania.

Zgodnie z obowiązującymi przepisami w każdym postępowaniu zarówno organy, jak też strony powinny dążyć do jak najszybszego załatwienia sprawy. ZUS powinien działać wnikliwie i szybko, aby uniknąć przewlekłości postępowania. Wszystkie sprawy powinny być załatwiane bez zbędnej zwłoki, czyli tak szybko, jak jest to możliwe.

To, że sprawa powinna być załatwiona „niezwłocznie” oznacza, że organ jak najszybciej powinien przystąpić do koniecznych działań, co jednak może potrwać jakiś czas.

Przewlekłość postępowania jest pojęciem nieostrym, które nie zostało zdefiniowane przez ustawodawcę. Oznacza to, że nie ma określonej granicy czasowej, po przekroczeniu której możliwe byłoby stwierdzenie, czy dany termin oznacza przewlekłość, czy jest to nadal prawidłowy termin do rozpoznania sprawy. W związku z tym stwierdzenie, czy doszło do przewlekłości, wymaga zbadania indywidualnych okoliczności sprawy.

Ogólnie rzecz ujmując, prawo do rozpoznania sprawy bez nieuzasadnionej zwłoki jest jedną z pierwszych zasad obowiązujących w polskim systemie prawnym. Ta reguła jest zawarta w szeroko rozu-

mianym prawie do sądu, czyli podstawowym prawie każdego obywatela.

Za pośrednictwem oddziału

Odwołanie od decyzji ZUS wnosi się na piśmie do placówki ZUS, która wydała decyzję lub do protokołu sporządzonego przez ten organ, w terminie miesiąca od dnia doręczenia decyzji. Jeżeli ZUS uzna, że odwołanie jest słuszne, może zmienić lub uchylić zaskarżoną decyzję. A gdy nie zgadza się ze złożonym odwołaniem, przekazuje odwołanie od decyzji wraz z aktami sprawy do właściwego sądu.

PRZYKŁAD

Pani Basia otrzymała decyzję ZUS 1 marca 2022 r. Nie zgadza się z zawartym w niej rozstrzygnięciem. Zgodnie z obowiązującymi przepisami musi złożyć odwołanie nie później niż 1 kwietnia 2022 r.

Zasadniczo odwołanie od decyzji ZUS należy złożyć do oddziału, który wydał decyzję, od której dana osoba składa odwołanie. Nie jest to jednak wymóg obowiązkowy. Jeżeli odwołujący wnieśli pismo do innego oddziału, nie poniesie

z tej przyczyny negatywnych konsekwencji. ZUS musi przyjąć takie odwołanie i przekazać je do właściwego oddziału.

Należy przy tym pamiętać, że odwołanie od decyzji do sądu należy złożyć za pośrednictwem ZUS. Oznacza to, że adresem pisma musi być oddział ZUS, który wydał decyzję.

Oddział ZUS, do którego trafi odwołanie, w ciągu miesiąca może się do niego przychylić i zmienić decyzję lub przekazać akta do sądu, który rozstrzygnie sprawę.

Właściwy sąd

Właściwość rzeczowa to nic innego jak określenie, gdzie należy złożyć odwołanie od decyzji ZUS. Takie odwołanie można złożyć do sądu rejonowego lub do sądu okręgowego.

Do sądu rejonowego kierowane są sprawy o:

- zasiłek chorobowy, wyrównawczy, opiekuńczy, macierzyński oraz pogrzebowy,
- świadczenie rehabilitacyjne,
- odszkodowanie z tytułu wypadku przy pracy rolniczej, wypadku w drodze do pracy lub z pracy, wypadku przy pracy lub choroby zawodowej, wypadku lub choroby zawodowej pozostającej w związku z czynną służbą

FORMALNOŚCI

Składane osobiście lub za pośrednictwem

Odwołanie od decyzji ZUS może złożyć strona, ale też inny urząd czy osoba umocowana do działania w jej imieniu.

Odwołanie od decyzji ZUS do zasady może złożyć:

1. **strona** – każdy, czyjego interesu prawnego lub obowiązku dotyczy postępowanie albo kto żąda czynności organu ze względu na swój interes prawny lub obowiązek,
2. **podmiot na prawach strony** – podmioty, które nie mają w postępowaniu ani interesu prawnego, ani obowiązku w rozumieniu art. 28 k.p.a., ale przepisy przyznają im prawo do brania udziału w postępowaniu, są to np.:
 - prokurator,
 - Rzecznik Praw Obywatelskich,
 - Rzecznik Praw Dziecka,
 - organizacja społeczna,
 - inne podmioty, którym szczególne przepisy nadają status uczestników na prawach strony.

Odwołujący może również upoważnić inną osobę do złożenia (podpisania) za nią odwołania od decyzji. Jednak nie każde pełnomocnictwo, które złożymy w ZUS, będzie odpowiednio do podpisania odwołania. Pełnomocnictwo powinno być ustanowione na konkretną osobę fizyczną, a nie na całą spółkę czy biuro rachunkowe.

Pełnomocnictwo ogólne

Pełnomocnictwo ogólne do załatwiania spraw przed ZUS składa się na gotowym druku ZUS-PEL. Formularz należy wypełnić wpisując w puste pola odpowiednie dane zarówno mocodawcy, jak i pełnomocnika. Elementy, jakie powinno zawierać takie umocowanie, to m.in.:

- imię i nazwisko (mocodawcy i pełnomocnika),
 - numery PESEL,
 - data sporządzenia,
 - podpis mocodawcy.
- Pełnomocnictwo może być również ustanowione w różnym zakresie, m.in.:
- jednorazowo,
 - ogólnie do wszystkich spraw (w takiej sytuacji należy wskazać od kiedy do kiedy pełnomocnictwo obowiązuje),
 - do konkretnej czynności (np. złożenie konkretnego wniosku).

Pełnomocnictwo można odwołać w każdym momencie, poprzez złożenie formularza ZUS PEL-O.

Należy jednak podkreślić, że pełnomocnictwo ogólne nie jest wystarczające do:

- reprezentowania klienta podczas kontroli ZUS (tym celu należy złożyć dodatkowe pełnomocnictwo na druku ZUS PEL-K, które będzie dotyczyło konkretnej kontroli),

■ złożenia odwołania od decyzji ZUS za swojego mocodawcę (konsekwencją może być odrzucenie odwołania przez sąd ze względu na wniesienie go przez osobę do tego nieuprawnioną).

Nie zawsze wystarczy

Co prawda na podstawie pełnomocnictwa ogólnego ZUS-PEL można złożyć odwołanie do ZUS np. przez księgowego. Zgodnie jednak z kodeksem postępowania cywilnego, jeśli ZUS nie uwzględni odwołania, przekaze akta do sądu. Sąd zaś w takiej sytuacji może uznać księgowego za osobę nieodpowiednio umocowaną, ponieważ nie jest profesjonalnym pełnomocnikiem.

Zgodnie z kodeksem postępowania cywilnego pełnomocnikiem może być adwokat lub radca prawny, a ponadto:

- w sprawach własności intelektualnej także rzecznik patentowy,
- w sprawach restrukturyzacji i upadłości – także osoba posiadająca licencję doradcy restrukturyzacyjnego, a ponadto osoba sprawująca zarząd majątkiem lub interesami strony oraz osoba pozostająca ze stroną w stałym stosunku zlecenia, jeżeli przedmiot sprawy wchodzi w zakres tego zlecenia,

współuczestnik sporu, jak również małżonek, rodzeństwo, zstępni lub wstępni strony oraz osoby pozostające ze stroną w stosunku przysposobienia.

W związku z tym, jeśli księgowy ma w zakresie umowy stałe zlecenie na prowadzenie spraw związanych z ZUS, sąd dopuści pełnomocnika do sprawy na podstawie tej umowy.

Potwierdzenie w orzecznictwie

Powyższe zostało licznie potwierdzone przez obowiązujące orzecznictwo, np. w postanowieniu Sądu Najwyższego z 12 lutego 2019 r. (II UK 484/17), które stanowi, że: „stały charakter zlecenia nie jest jednak wystarczającym kryterium dopuszczalności ustanowienia zleceniobiorcy pełnomocnikiem procesowym. Drugą przesłanką owej dopuszczalności jest to, by przedmiot sprawy wchodził w zakres tego zlecenia. Słowo »zakres« oznacza granice, ramy, obszar czegoś. Uwzględniając to, »zakres zlecenia« wyznaczają elementy umowy określające bliżej przedmiot zlecenia, tj. czynność prawną i usługę, którą na podstawie umowy ma wykonać osoba przyjmująca zlecenie lub zobowiązująca się do wykonania usługi

oraz pozwalające wyodrębnić tak określony przedmiot umowy z ogółu spraw mocodawcy. Z perspektywy art. 87 § 1 k.p.c. stopień konkretyzacji zakresu zlecenia musi umożliwić sądowi pozytywną ocenę, że przedmiot sprawy obejmuje czynność prawną, usługę lub czynność faktyczną wchodzącą w zakres zlecenia. W przypadku umowy, której przedmiotem jest świadczenie pomocy prawnej, pomoc ta oznacza działającą w zakresie odpowiadającym uprawnieniom adwokata lub radcy prawnego i obejmuje w szczególności udzielanie porad prawnych, sporządzanie opinii prawnych i opracowywanie aktów prawnych oraz występowanie przed sądami i urzędami. Zakresem tego pojęcia objęte są różne czynności: na usługę świadczenia pomocy prawnej mogą składać się podejmowane przez profesjonalnego pełnomocnika czynności procesowe, czynności faktyczne (sporządzanie pisma procesowego, projektu umowy, udzielenie porady prawnej) oraz czynności prawne (uczestniczenie w zawarciu umów). Katalog czynności, jakie może podejmować osoba w ramach świadczenia pomocy prawnej, nie ma charakteru zamkniętego; strony mogą zakres czynności objętych umową zawęzić lub rozszerzyć.”

Kadry i płace

POSTĘPOWANIE

Przegapiiony termin nie zablokuje odwołania

Sąd rozpozna odwołanie złożone po terminie, jeśli przekroczenie nie jest nadmierne i nastąpiło z przyczyn niezależnych od odwołującego się. Obie przesłanki muszą być spełnione łącznie.

Gdy odwołanie zostanie złożone po terminie, sąd wyda postanowienie o jego odrzuceniu, na które przysługuje zażalenie. Sąd, co do zasady, nie rozpoznaje odwołań od decyzji ZUS złożonych po terminie, chyba że istnieją przesłanki do jego uwzględnienia.

Zgodnie z art. 477⁹ § 3 k.p.c. sąd odrzuci odwołanie złożone po terminie, chyba że przekroczenie terminu nie jest nadmierne i nastąpiło z przyczyn niezależnych od odwołującego się. Sąd samodzielnie ocenia zasadność przesłanek.

Nie ma konieczności składania dodatkowych wniosków o przywrócenie terminu na złożenie odwołania. Sporządzając odwołanie od decyzji ZUS należy jednoznacznie wskazać przyczynę, dla której wnioskodawca nie dotrzymał jedno-miesięcznego terminu.

Brak definicji

Istniejące przepisy nie wyjaśniają, czym konkretnie jest „nadmierne przekroczenie terminu”. „Nadmierność” musi być analizowana indywidualnie dla każdego przypadku. Sąd bada, czy uchybienie terminowi było zależne od odwołującego się oraz czy można je uznać za „nadmierne”.

Podobne badanie sąd musi przeprowadzić, gdy ocenia kwestię „przyczyn niezależnych od odwołującego się”. Zgodnie z obowiązującym orzecnictwem są to faktycznie i obiektywnie niezależnie od odwołującego przesyłki, na które nie miał on żadnego wpływu. Można do nich zaliczyć m.in. przewlekłą chorobę, pobyt za granicą, nieporadność czy wprowadzenie w błąd przez organ rentowy.

Jeżeli przemawiają za tym względy celowości, sąd, do którego zostanie wniesione powództwo z zakresu prawa pracy lub ubezpieczeń społecznych, może (po uprzednim wniosku stron) powierzyć tę sprawę do rozpoznania sądowi równorzędnemu.

Elementy odwołania

W obowiązującej doktrynie bezsporne jest, że odwołanie od decyzji Zakładu Ubezpieczeń Społecznych

PISAŁIŚMY O TYM:

Jeżeli ZUS uzna, że podstawa składek jest za wysoka, tytuł do ubezpieczenia pozorny albo zakwestionuje, kto jest płatnikiem składek, zarówno płatnik, jak i ubezpieczony mogą skorzystać z drogi odwoławczej „Niekorzystne ustalenia kontrolne można podważać”, 23 czerwca 2022 r.

archiwum.rp.pl

należy traktować jako pozew. Takie pismo musi zatem spełniać warunki określone w art. 126 i następnych k.p.c., czyli spełniać wszystkie wymogi formalne. Dodatkowo konieczne jest, aby odwołanie spełniało wymogi określone w art. 477⁹ § 1 k.p.c.

Zgodnie z powyższym, odwołanie powinno zawierać:

- oznaczenie zaskarżonej decyzji lub orzeczenia (należy wskazać numer decyzji, datę jej wydania),
- zwięzłe przytoczenie zarzutów oraz wniosków (należy wskazać, z czym, co zostało zawarte w decyzji odwołujący się nie zgadza i czego oczekuje od ZUS),
- uzasadnienie zarzutów i wniosków (w uzasadnieniu należy wykazać, dlaczego zaskarżana decyzja w ocenie ubezpieczonego jest błędna i powinna być zmieniona lub uchylona przez sąd),
- podpis ubezpieczonego lub jej pełnomocnika.

PRZYKŁAD

Pani Zofia 25 lutego 2022 r. otrzymała decyzję ZUS, w której organ pozbawił ją prawa do zasiłku chorobowego za okres od 15 do 30 listopada 2021 r. Pani Zofia w momencie kontroli ZUS nie przebywała w domu, ponieważ była na rehabilitacji. Uważa decyzję za bezpodstawną, w związku z czym postanowiła złożyć odwołanie o poniższej treści od wskazanej decyzji – patrz wzór obok.

Korekty pokontrolne

Płatnik składek, którego decyzja np. zmienia podstawę wymiaru składek na ubezpieczenia emerytalne, rentowe, chorobowe i wypadkowe, musi dokonać korekt pokontrolnych. Musi to zrobić w sytuacji, gdy decyzja stanie się prawomocna. Decyzja jest prawomocna, kiedy nie przysługują środki zaskarżenia.

PRZYKŁAD

Spółka ABC dostała 30 decyzji z ZUS, od których 15 maja 2021 r. złożyła odwołania. Sprawa jest cały czas w toku. Spółka ABC nie musi

Warszawa, dnia 1 marca 2022 r.

Sąd Okręgowy w Warszawie
XIV Wydział Ubezpieczeń Społecznych
ul. Płocka 9
01-231 Warszawa
za pośrednictwem:
Zakładu Ubezpieczeń Społecznych
III Oddział w Warszawie
ul. Czerniakowska 16
00-701 Warszawa

Ubezpieczona:
Zofia Kowalska
ul. Solidarności 2
76-100 Warszawa
PESEL: 00021413000

Organ rentowy
Zakład Ubezpieczeń Społecznych
III Oddział w Warszawie
ul. Czerniakowska 16
00-701 Warszawa

ODWOŁANIE

od decyzji Zakładu Ubezpieczeń Społecznych, III Oddział w z dnia 20 lutego 2022 r., nr 010101010 w sprawie odmowy przyznania zasiłku chorobowego

Na podstawie art. 477⁹ § 1 oraz art. 477⁹ § 1 KPC w Imieniu własnym wnoszę odwołanie od decyzji Zakładu Ubezpieczeń Społecznych, III Oddział w Warszawie z dnia 20 lutego 2022 r. nr 010101010 w sprawie odmowy przyznania zasiłku chorobowego i wnoszę o:

- uchylenie zaskarżonej decyzji,
- dopuszczenie dowodu z opinii biegłego lekarza specjalisty z zakresu neurologii na okoliczność ustalenia mojego aktualnego stanu zdrowia po urazie, jakiego doznałam wskutek wypadku przy pracy w dniu 17 marca 2021 r.,
- dopuszczenie dowodu z dokumentacji medycznej z wojewódzkiego Szpitala Specjalistycznego Im. M. Kopernika w Warszawie na okoliczność na okoliczność przebytego leczenia na oddziale onkologii w okresach 12 marca-10 kwietnia 2020 r., 29 września-10 października 2020 r.,

UZASADNIENIE

W dniu 7 grudnia 2021 r. Organ rentowy wydał decyzję, mocą której zostałam pozbawiona prawa do zasiłku chorobowego za okres od 15 listopada do 30 listopada 2021 r. Organ rentowy po przeprowadzonej w dniu 21 listopada 2020 r. kontroli zasadności zwolnienia lekarskiego nie zastał mnie w miejscu mojego zamieszkania i przyjmując, że wykorzystuję zwolnienie niezgodnie z jego celem – pozbawił mnie zasiłku chorobowego. Działanie ZUS nie znajduje jednak żadnego uzasadnienia, bowiem w tym dniu przebywałam w poradni rehabilitacyjnej w Warszawie przy ul. Szczesliwickiej 36, na dowód czego przedkładałam zaświadczenie lekarskie wystawione w dniu 21 listopada 2021 r. Zabiegi rehabilitacyjne zostały mi zalecone przez lekarza Jarosława Blika, który wystawił zwolnienie lekarskie na okres 15-30 listopada 2021 r. Zasady jest zatem wnioskować o uchylenie decyzji ZUS z dnia 20 lutego 2022 r. pozbawiającej mnie prawa do zasiłku chorobowego za okres 15-30 listopada 2021 r.

Zofia Kowalska

Załączniki:

- odpis odwołania wraz z załącznikami,
- karta leczenia szpitalnego z Wojewódzkiego Szpitala Specjalistycznego Im. M. Kopernika w Warszawie z dnia 26 kwietnia 2021 r.,
- zaświadczenie lekarskie o konieczności przeprowadzenia zabiegów fizykoterapeutycznych kregostupa szyjnego.

wojskową albo służbą w Policji, Agencji Bezpieczeństwa Wewnętrznego, Agencji Wywiadu, Służbie Kontrwywiadu Wojskowego, Służbie Wywiadu Wojskowego, Centralnym Biurze Antykorupcyjnym, Straży Granicznej, Straży Marszałkowskiej, Biurze Ochrony Rządu, Służbie Ochrony Państwa, Służbie Więziennej, Państwowej Straży Pożarnej i Służbie Celno-Skarbowej, ■ ustalenie niepełnosprawności lub stopnia niepełnosprawności.

Reszta spraw leży w kompetencjach sądów okręgowych.

PRZYKŁAD

Pani Teresa mieszka w Lublinie. 10 maja 2022 r. otrzymała decyzję odmawiającą jej zasiłku chorobowego. Nie zgadza się z nią, dlatego złożyła odwołanie za pośrednictwem oddziału ZUS, który wydał decyzję. Zaadresowała to odwołanie do Sądu Rejonowego w Lublinie.

Natomiast sąd właściwy miejscowo do złożenia odwołania od decyzji ZUS zgodnie z kodeksem postępowania cywilnego ustala się w oparciu o miejsce zamieszkania lub siedzibę strony odwołującej. Nieistotne przy składaniu odwołania jest miejsce zameldowania ubezpieczonego.

W sytuacji, w której na tej podstawie nie można ustalić właściwego sądu, właściwym sądem jest ten, w którego obszarze znajduje się placówka ZUS wydająca decyzję.

Co oznacza, że odwołanie składamy do sądu, ale za pośrednictwem ZUS? Miano-

wicie przy wskazywaniu, kto jest adresatem pisma (odwołania), należy wskazać zarówno ZUS, który wydał decyzję, jak i właściwy sąd ubezpieczeń społecznych, do którego ZUS – jeśli nie zmieni lub nie uchyli zaskarżonej decyzji – przekaże odwołanie wraz z aktami sprawy. Jak zostało wskazane wcześniej, w pierwszej kolejności odwołanie rozpoznaje ZUS, który może zmienić lub uchylić zaskarżoną decyzję, jeżeli uzna odwołanie za słuszne. Jeżeli nie zgadza się ze złożonym odwołaniem, przekazuje je wraz z aktami sprawy do właściwego sądu.

PRZYKŁAD

Pani Izabela jest zameldowana w Warszawie. 1 marca 2022 r. otrzymała decyzję z ZUS III Oddział w Warszawie. Organ stwierdził, że pani Izabela nie podlega obowiązkowo ubezpiečeniom społecznym. Kobieta nie zgadza się z tą decyzją i chce się od niej odwołać, jednak w związku z tym, że przebywa w sanatorium, stwierdziła, że złoży odwołanie ustnie, do protokołu, w oddziale ZUS w Aleksandrowie Kujawskim. W takiej sytuacji ZUS przekaże odwołanie od pani Izabeli, sporządzi odpowiedni protokół i przekaże go oddziałowi ZUS w Warszawie.

Ważne, aby w odwołaniu wskazać aktualny adres odwołującego, ponieważ jest to adres, na który zarówno ZUS, jak i sąd będzie kierował całą korespondencję. Zmieniając aktualny adres zamieszkania należy o tym poinformować ZUS i sąd.

PRZYKŁAD

Pan Artur prowadzi biuro rachunkowe, jest księgowym pani Barbary. Pani Barbara udzieliła panu Arturowi pełnomocnictwa na druku ZUS-PEL. Umocowała go do załatwiania wszelkich spraw związanych z ZUS w jej imieniu. W związku z udzielonym pełnomocnictwem pan Artur postanowił złożyć w Imieniu pani Barbary odwołanie od niekorzystnej dla niej decyzji ZUS. ZUS przekazał akta sprawy kobiety do sądu. Sąd nie odrzucił odwołania, ponieważ w zakresie umowy zawartej z panią Barbarą wynikało, że pan Artur reprezentuje ją we wszystkich kwestiach spornych z ZUS na podstawie umowy stałego zlecenia.

Gdy odwołujący nie widzi

Jak zostało wspomniane wcześniej, odwołanie od decyzji ZUS co do zasady wnosi się na piśmie z własnoręcznym podpisem. Niekiedy jednak zdarzają się sytuacje, w których odwołujący nie może pisać lub jest to osoba niewidoma.

Obowiązujące przepisy przewidują odpowiednie rozwiązania takich problemów. Mianowicie, możliwe jest złożenie odwołania od decyzji w formie ustnej. Odbywa się to poprzez wpisanie treści odwołania do protokołu w oddziale

ZUS. Pracownik oddziału odbiera odpowiednio oświadczenie od osoby odwołującej się oraz sporządza odpowiedni protokół. Taka czynność ma identyczną moc dowodową, jak odwołanie złożone w formie pisemnej.

Osoba niewidoma może oczywiście złożyć odrębny podpis na odwołaniu. Jeśli jednak nie ma takiej możliwości, może to uczynić poprzez odciśnięcie palca. Zgodnie z art. 79 kodeksu cywilnego osoba niemogąca pisać może złożyć oświadczenie woli w formie pisemnej w ten sposób, że uczyni na dokumencie tuszowy odcisk palca, a obok tego odcisku osoba przez nią upoważniona wypisze jej imię i nazwisko oraz złoży swój podpis, albo zamiast składającego oświadczenie podpisze się osoba przez niego upoważniona, a jej podpis będzie poświadczony przez notariusza, wójta (burmistrza, prezidenta miasta), starostę lub marszałka województwa z zaznaczeniem, że został złożony na życzenie osoby niemogącej pisać.

Kolejnym sposobem na złożenie odwołania przez osobę, która nie jest w stanie dokonać tego samodzielnie, jest podpisanie dokumentu przez odpowiednio umocowanego pełnomocnika. W takim wypadku na odwołaniu wystarczy jedynie podpis pełnomocnika.

Rzecz o Historii

W KAŻDY PIĄTEK



Odkrywaj nieznane karty historii! Biografie ciekawsze niż w podręcznikach: przywódcy, bohaterowie, zdrajcy. Historia od podszewki: ukryte intencje, tajne plany, konspiracyjne misje.

CZYTAJ WIĘCEJ NA rp.pl/rzeczohistorii